

Iles Anglo-Normandes

J'avais déjà visité Jersey et Guernesey/Herm il y a de nombreuses années mais jamais les autres îles de l'archipel qui demeure l'ultime trace du Duché de Normandie. Du 6 au 11 mai 2024, je me suis donc rendu dans les cinq principales Îles Anglo-Normandes : Jersey, Guernesey, Herm, Sercq (Sark) et Aurigny (Alderney).



Jersey

Débutons par la moins typique et la moins intéressante des îles : Jersey.

La capitale, Saint-Héliier, est avant tout un port, une plage et des maisons de style britannique victorien.

Pour y aller, il existe plusieurs compagnies. J'ai opté pour Condor
(<http://www.condorferries.co.uk/fr>).



En s'éloignant un peu de Saint-Héliier, on trouve diverses traces d'installations militaires prouvant un amour modéré pour la France.

Dans les originalités de l'endroit, il y a de nombreux bancs installés « en mémoire » d'un défunt, sans doute payé par l'héritage, la dédicace étant mentionnée sur une plaque.





Dans l'est de l'île de Jersey se trouve le monument principal, le Mont Orgueil. Ce château militaire daterait du XIIIème siècle pour l'essentiel. Il est placé sur une butte occupée depuis le Néolithique dans le port de Gouray.



Guerneseey



L'île de Guernsey est plus touristique et moins industrielle que sa voisine Jersey. On appréciera ses petites rues piétonnes, ses monuments...
Notons notamment le Cornet Castle, qui protège la capitale et principale ville de l'île, Saint Peter. Il abrite notamment plusieurs musées à la gloire de l'armée britannique, notamment avec la participation à la Première Guerre Mondiale et l'occupation allemande durant la Seconde Guerre Mondiale. Tous les jours, à midi, est tiré un coup de canon depuis ce fort.



Pour y aller, il existe plusieurs compagnies. J'ai opté pour Condor (<http://www.condorferries.co.uk/fr>).



Victor Hugo est la star locale avec au moins deux statues.

Et sa maison lorsqu'il était en exil à Guernesey, Hauteville House, est évidemment l'un des monuments les plus visités. Pour voir l'intérieur, il faut désormais réserver à l'avance (ou avoir beaucoup de chance) mais les jardins sont en accès libre.

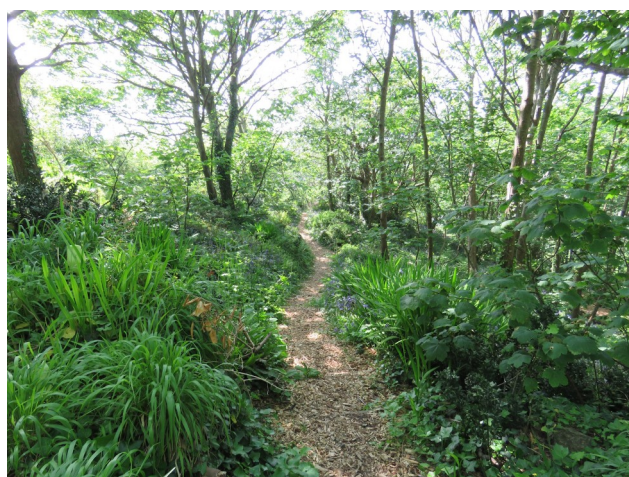


Herm

Située à quelques encablures de Guernesey dont elle constitue une sorte d'annexe, Herm est une île encore très sauvage et peu habitée que l'on visite surtout pour ses paysages.

Sur l'un de ses chemins la traversant, on trouve un étrange trône de bois. Nul ne sait à quel roi il est destiné.

On peut aisément réserver une traversée sur la navette avec Herm depuis le port de Guernesey.



Sercq (Sark)



Sercq est restée un état féodal jusqu'au XXIème siècle. Cette petite île a été habitée tardivement (XVème siècle) et est ainsi devenue une seigneurie rattachée au baillage de Guernesey. L'île ne se visite qu'à pieds, à vélo ou en charrette à cheval voire en tracteur (ou en tracteur-bus). Aucune voiture n'y a accès.

Les jardins de la résidence du Seigneur se visitent (ci-dessous à gauche). L'île possède une petite annexe, la « Petite Sercq » séparée de l'île principale par un étroit passage, « La Coupée » (ci-dessous à droite).

L'endroit associe charme et calme.



Pour s'y rendre depuis Guernesey, utiliser Sark Shipping (<http://sarkshipping.gg>).

Aurigny (Alderney)



Aurigny est une île assez différente des autres : une vaste lande posée dans l'océan, peu habitée. Mais l'île comporte bien sûr son lot de ports, de plages et de falaises.

Elle a plusieurs particularités. D'abord, la seule ligne de chemin de fers des Îles Anglo-Normandes (deux gares, ouverte le samedi en été avec très peu de trains).

Ensuite, elle a été la plus occupée par les Nazis durant la seconde guerre mondiale avec des camps de travail et de nombreux ouvrages du Mur de l'Atlantique.



Pour s'y rendre, utiliser les services de Alderney Ferry Services (<http://www.alderneyferryservices.co.uk>).